



# RAPPORT ANNUEL 2020

Association Impact Philanthropy and Children Empowerment (IPACE)



*IPACE est une association caritative reconnue d'utilité publique  
par l'Administration fiscale cantonale de Genève*



« L'éducation préscolaire de qualité offre de nombreux avantages pour la société : elle contribue à augmenter le nombre d'enfants scolarisés et à réduire les taux de décrochage scolaire, de redoublement, de cours de rattrapage ou d'enseignement spécialisé. Ces enfants sont donc plus à même de contribuer à l'édification de sociétés et d'économies pacifiques et prospères une fois adultes. » (UNICEF)

## RAPPORT ANNUEL 2020

Chères Amies, Chers Amis,

La pandémie mondiale a plongé 150 millions d'enfants supplémentaires dans une pauvreté multidimensionnelle - privés d'éducation, de santé, de logement, de nutrition, d'assainissement ou d'eau - selon une étude publiée par les Nations Unies.

Malgré cette crise sanitaire qui a constitué un véritable défi pour la coordination de nos actions sur le terrain, nous avons pu mettre en place des projets humanitaires ayant un impact durable sur la vie des enfants défavorisés au Vietnam. Ceci n'aurait pas été possible sans l'appui de notre réseau local de nonnes et bénévoles qui se sont dévoués sur le terrain, à titre gracieux, en prenant entre autres à leur charge, leurs frais de déplacement et de séjour, afin de maximiser l'impact des dons reçus.

L'accès à l'éducation étant au centre de nos préoccupations, nous avons fait construire deux salles de classe de maternelle et des sanitaires dans la commune pauvre de Lâm Hải, district de Nãm Cãn, province de Cà Mau, au Vietnam. Ainsi, ensemble nous offrons un avenir meilleur aux enfants pauvres de cette région par l'accès à l'éducation préscolaire qui est une étape importante pour leur développement. Le projet a pu être réalisé grâce aux fonds collectés à la suite de notre première conférence caritative.

En parallèle, IPACE est venue en aide à 370 écoliers défavorisés vivant dans des provinces isolées du Vietnam à travers la distribution de vêtements, et d'aides pour les études (bourses d'étude, fourniture de matériel scolaire et vélos)

Nous avons également continué à soutenir les orphelinats qui ont notamment sollicité notre aide durant la période de confinement au Vietnam. Nous les avons réapprovisionnés en produits de première nécessité afin de répondre à leurs besoins les plus urgents.

L'accès à l'eau devient d'autant plus primordial en ces temps de pandémie, IPACE a continué à aider des familles défavorisées et leur communauté en leur fournissant un approvisionnement en eau propre par le forage de 4 puits et la mise à disposition de pompes à eau.

Nous vous invitons à découvrir le détail de ces actions caritatives dans les pages de ce rapport.

Nous sommes conscients du contexte sanitaire difficile qui a bouleversé le quotidien de chacun d'entre nous. C'est pourquoi, au nom du Comité d'IPACE, nous tenons à exprimer notre profonde reconnaissance à nos membres individuels et collectifs, généreux donateurs, sponsors, conférenciers, bénévoles et partenaires au Vietnam qui, par leur soutien financier, aide et engagement, ont permis de mener à bien ces actions caritatives durant cette année si particulière.



Pierre Schick  
Vice-Président IPACE

## SOMMAIRE



A propos d'IPACE .....	4
Domaines d'Intervention.....	5
I.    Soutien aux orphelinats.....	5
II.   Aide aux écoliers défavorisés.....	9
III.  Forage de puits .....	11
IV.  Projets d'école.....	12
Collecte de fonds 2020.....	18
Bilan financier 2020.....	22
Remerciements .....	26
IPACE en 2020 .....	27

## A PROPOS D'IPACE

### Mission

IPACE est une association caritative suisse qui a pour but de venir en aide aux enfants démunis et communautés défavorisées, vivant dans les pays en voie de développement, à travers des projets humanitaires ayant un impact bénéfique et durable. IPACE vise à accomplir plusieurs objectifs de développement durable (ODD) par sa mission et à travers ses différents projets.



### Maximiser l'impact des dons

IPACE vise à maximiser l'impact des dons reçus. Tous les dons sont entièrement alloués aux projets grâce à une approche directe et une structure de coûts très faible. Les cotisations des membres et parrainages éventuels couvrent les frais non-opérationnels de l'association. IPACE n'emploie pas de salariés et compte exclusivement sur un réseau de bénévoles. Ceux-ci assument à leur charge les frais de déplacement et de séjour à l'étranger. Basée à Genève, l'association est, pour l'instant, principalement active au Vietnam.

### Partenariat avec les nonnes/sœurs au Vietnam

IPACE est une association laïque et apolitique. Néanmoins, elle collabore essentiellement avec un réseau local de religieuses de différentes confessions (bouddhiste, chrétienne, etc.) pour les projets humanitaires au Vietnam.

A l'instar de Mère Teresa, ces nonnes/sœurs consacrent la majeure partie de leur vie à venir en aide aux personnes les plus démunies à travers leur engagement humanitaire et bénévole.



### Pourquoi cette approche fait-elle du sens?

- ✓ Leur connaissance de la situation locale ainsi que leur expérience sur le terrain, permettent à IPACE d'identifier les zones d'intervention et projets à mettre en place.
- ✓ IPACE bénéficie du réseau des paroisses et pagodes pour le soutien logistique ainsi que pour l'achat de matériel à des coûts extrêmement bas. Ceci permet à l'association de maximiser l'impact des dons reçus.
- ✓ Même si IPACE s'appuie sur ces religieuses pour l'identification des projets, la décision de financer un projet appartient à l'association.
- ✓ Malgré la petite taille de l'association, IPACE peut ainsi adopter une approche directe et efficace, en toute transparence.
- ✓ Les membres de l'association se rendent également sur place afin de superviser les projets et s'assurer de leur bon fonctionnement.
- ✓ En passant par ces nonnes/sœurs, IPACE a l'avantage d'avoir une intervention limitée du gouvernement local. Cela permet de garantir la neutralité et la transparence des actions de l'association.



## DOMAINES D'INTERVENTION

### I. SOUTIEN AUX ORPHELINATS



#### Contexte

Au Vietnam, suite à l'absence d'éducation sexuelle et un manque de communication sur les moyens de contraception, il y a un nombre croissant de nouveau-nés abandonnés devant la porte des orphelinats par des parents qui ne sont pas en mesure de s'en occuper pour des raisons de santé, financières ou discrimination sociale à l'encontre des mères célibataires.

#### Approche

Au lieu de choisir de parrainer des enfants qui est une approche excluant les autres enfants, IPACE privilégie une approche globale en contribuant au bon fonctionnement des orphelinats choisis.

IPACE soutient des orphelinats en leur offrant des produits de première nécessité et matériaux scolaires afin de subvenir à leurs besoins les plus urgents et n'interfère pas dans l'éducation des enfants. L'association ne donne pas de l'argent à usage libre mais identifie les besoins de ces orphelinats afin de leurs offrir ce dont ils ont besoin.

En 2020, IPACE a soutenu 4 orphelinats indépendants et bien établis qui sont gérés par des nonnes/sœurs. Celles-ci s'efforcent d'élever et d'entretenir les orphelins jusqu'à la fin de leurs études universitaires. Une fois professionnellement actifs, ces jeunes adultes reviennent souvent aider l'orphelinat, créant ainsi un cercle vertueux.

Les orphelinats gérés par ces sœurs et nonnes partagent un point commun : il existe une réelle solidarité entre les orphelins qui prennent soin les uns des autres comme dans une grande famille.



#### Actions en 2020

##### ► ORPHELINAT TAN THOI AN – SAÏGON, AVRIL & DÉCEMBRE 2020

Situé dans la banlieue de Saïgon à Tân Thới An, cet orphelinat accueille 40 orphelins. Ces enfants étaient pour la plupart abandonnés devant la porte de l'institution.

Durant le printemps dernier et en pleine période de crise sanitaire, le soutien de la population locale aux orphelinats s'est réduit. En effet, en raison des mesures de distanciation sociale et de confinement, les donateurs ne s'y rendent que rarement.



En avril, IPACE a donc apporté une aide financière à cet orphelinat, afin de subvenir à ses besoins les plus urgents : lait pour nourrissons, couches et nouilles.



A l'occasion des fêtes de Noël, notre association a également offert du matériel d'écriture et des cartables aux enfants qui en avaient besoin ainsi que des produits de première nécessité (lait pour nourrissons et couches).



► **ORPHELINAT NINH HOA – KHANH HOA, MAI 2020**

Situé à Ninh Hòa, dans la province de Khánh Hòa, cet orphelinat est géré par des nonnes bouddhistes. Il accueille actuellement 50 orphelins. Ces enfants étaient pour la plupart abandonnés devant la porte de l'institution.



En raison des mesures de confinement et de la situation géographique de l'orphelinat qui est éloigné des grandes villes, les ressources de l'orphelinat se sont rapidement épuisées. Notre association a apporté une aide financière à cet orphelinat, afin de le réapprovisionner en produits de première nécessité (lait pour nourrissons, riz, nouilles, et huile). IPACE a également offert deux ventilateurs et un vélo.



► **CENTRE D'ACCUEIL D'ORPHELINS ET PARENTS DÉMUNIS GO VAP – SAÏGON, JUIN 2020**

Situé dans la banlieue de Saïgon à Gò Vấp, ce centre pour orphelins et parents démunis est géré par des sœurs. Il accueille 73 enfants pauvres et/ou orphelins ainsi que 30 parents isolés en difficultés financières qui ne peuvent subvenir ni à leurs besoins ni à ceux de leurs enfants.

A leur demande, IPACE a offert 100 kg de lait en poudre aux enfants et parents vivant dans ce centre.



► **ORPHELINAT HUONG THUY – HUE, SEPTEMBRE & OCTOBRE 2020**

Situé dans la ville de Hương Thủy de la province de Huế, cet orphelinat est géré par des nonnes depuis 1987. Il accueille 135 orphelins de tout âge. Ces orphelins étaient pour la plupart abandonnés devant la porte de l'institution.

Suite à la résurgence de l'épidémie de Covid-19 au centre du Vietnam, le soutien de la population local s'est considérablement réduit. Notre association a apporté une aide financière à cet orphelinat, afin de le réapprovisionner en produits de première nécessité : céréales pour bébés, couches, riz, sucre, œufs et huile.





## II. AIDE AUX ÉCOLIERS DÉFAVORISÉS

### Contexte

Au cours des dernières années, le Vietnam a fait des efforts considérables dans la lutte contre la pauvreté, mais ces efforts doivent encore atteindre les populations marginalisées vivant dans des régions isolées.

Les enfants, qui y vivent, viennent de familles extrêmement pauvres et la majorité d'entre eux doivent parcourir de longues distances, avec des moyens de transport très limités, pour aller à l'école.

### Approche

IPACE vient en aide aux écoliers défavorisés vivant dans ces zones isolées du Vietnam en leur offrant du matériel scolaire et des cartables. IPACE leur offre également des habits, sandales et produits de première nécessité afin de subvenir à leurs besoins les plus basiques.

L'association récompense également les enfants pauvres qui se sont distingués par leurs excellents résultats scolaires en leur offrant des bourses d'études et vélos afin de les encourager à venir à l'école.

En 2020, 370 enfants défavorisés ont bénéficié de l'aide d'IPACE.



### Actions en 2020

#### ► ÉCOLE PRIMAIRE XA LANG PHANG – GIA LAI, FÉVRIER 2020

L'école primaire située à Xã la Phang, dans la province de Gia Lai, accueille 250 étudiants qui viennent de familles extrêmement pauvres dont la plupart vivent dans des conditions de précarité.



IPACE a distribué des fournitures scolaires et des cadeaux aux 250 enfants présents.

Parmi les enfants les plus défavorisés, nous avons ensuite sélectionné vingt-six enfants qui se sont distingués par leurs excellents résultats scolaires. Nous leur avons distribué une bourse d'étude ou un vélo afin de les récompenser et les encourager.



### DISTRIBUTION DE NOËL – BAO LOC – LAM DONG, DÉCEMBRE 2020

A l'occasion des fêtes de Noël et en collaboration avec une association caritative gérée par une nonne bouddhiste de Saïgon, notre association a réuni 120 écoliers défavorisés vivant à Bảo Lộc, province de Lâm Đồng, dans la région des hauts plateaux des montagnes centrales du Vietnam, pour une distribution de cadeaux.

IPACE a offert des vestes d'hiver aux enfants présents afin de les tenir au chaud durant la saison froide, tandis que l'association caritative bouddhiste leur a distribué des cadeaux et fournitures scolaires.



### III. FORAGE DE PUIITS



#### Contexte

Dans certaines régions défavorisées du Vietnam, l'eau propre manque pendant la période sèche et/ ou est souvent polluée et dans les régions côtières par la salinisation des fleuves suite à la montée de la mer. Ceci représente un défi en termes de santé pour les communautés qui y vivent. La World Bank, dans son rapport du 07 juin 2019, montre que le développement socio-économique du pays dépend d'un système d'approvisionnement d'eau propre fiable, sûr et solide. L'impact des eaux polluées sur la santé humaine pourrait réduire le PIB de 3.5 % par année (en 2019, le PIB par habitant au Vietnam est estimé à USD 2'740 par an).

#### Approche

IPACE finance le forage de puits afin de donner accès à des points d'eau propre à des communautés qui en sont démunies. Ces puits permettent à leurs membres, non seulement de boire, cuisiner et se laver, mais également d'éviter de parcourir de longues distances avant d'accéder à un point d'eau propre.



#### Actions en 2020

##### ► FORAGE DE PUIITS – THANH PHU - CA MAU, OCTOBRE 2020

IPACE est venue en aide à quatre familles défavorisées, vivant dans des habitations très sommaires de la province de Cà Mau. Celles-ci ne sont uniquement accessibles que par barques à cause du manque de chemins qui y mènent.

IPACE a offert à ces familles un approvisionnement en eau propre, grâce au forage de puits et la mise à disposition de pompes à eau. IPACE a également offert des sacs de riz de 25 kg à chacune de ces familles.





#### IV. PROJETS D'ÉCOLE



##### Contexte

Les gouvernements locaux ont un budget limité qui est alloué prioritairement à l'éducation primaire, faisant partie de l'école obligatoire au Vietnam dont ne fait pas partie l'école maternelle.

Le manque d'infrastructure constitue un grand défi pour les écoles maternelles des provinces défavorisées du Vietnam qui manquent souvent de salles de classes. L'écolage des écoles maternelles privées est trop onéreuse pour les familles en région rurale. Le fait de manquer l'école maternelle a un effet néfaste sur le développement des enfants.

##### Approche

IPACE donne la priorité aux projets de construction d'écoles maternelles dans les provinces pauvres du Vietnam.

L'association vise à augmenter le nombre d'enfants scolarisés en maternelle dans ces provinces, grâce au financement de divers projets, tels que la construction de salles de classe et de sanitaires.



##### Actions en 2020

- ▶ **CONSTRUCTION DE CLASSES DE MATERNELLE & SANITAIRES – LAM HAI - CA MAU, OCTOBRE 2020**

##### Description du Projet

L'association caritative bouddhiste de la province de Cà Mau, dont la présidente est une nonne, a sollicité l'aide d'IPACE afin de pouvoir financer la construction de deux salles de classe et de deux sanitaires supplémentaires dans l'école maternelle située dans la commune pauvre de Lâm Hải, district de Năm Căn, Province de Cà Mau au Vietnam.

Le district de Năm Căn est isolé, pauvre avec une faible densité de population (1 personne par 5 hectares). Les gens du district vivent, entre autres, de l'élevage des crevettes, crabes, de la fabrication du charbon de bois des palétuviers. Les gens pauvres de la province sont sans occupation régulière. Ils sont employés à la demande, quand on a besoin d'eux. La commune de Lâm Hải compte 6'800 personnes réparties en 1'239 familles. La commune a 11 hameaux dont seuls 3 sont accessibles par la route, les autres par barque.



Maison en paille et bois typique des environs

Les classes de maternelle manquent à Lâm Hải. Les écoliers qui ne peuvent pas aller à l'école maternelle de la commune doivent étudier dans d'autres communes, si celles-ci les acceptent. Sinon, ils restent à la maison et ne sont pas scolarisés. L'écologie des écoles maternelles privées est trop onéreuse pour les familles défavorisées. Le fait de manquer l'école maternelle a un effet néfaste sur le développement des enfants et sur la capacité des parents d'aller travailler, privant la famille d'une importante partie des revenus.

Avec la participation de la commune, IPACE a financé les coûts de construction des deux salles de classe de maternelle ainsi que des sanitaires permettant à l'école maternelle de Lâm Hải d'accueillir, dans de bonnes conditions d'apprentissage, environ 70 écoliers supplémentaires par année.



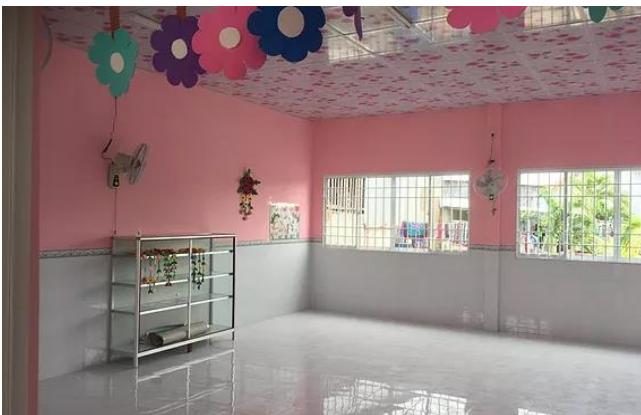
### Les étapes de construction :







**Les deux nouvelles salles de classe construites ainsi que les nouveaux sanitaires :**





**Cérémonie d'inauguration des salles de classe et distribution de cadeaux (appareil multimédia, balançoires, matériel de coloriage et friandises) :**







**Premiers pas des enfants à l'école grâce aux nouvelles salles de classe construites :**



## COLLECTE DE FONDS 2020

### Conférence caritative: *The future of social impact investing: addressing social challenges through financial innovation and financial inclusion*

IPACE est née d'une mobilisation des professionnels de la finance afin de répondre à des défis sociaux. En début d'année 2020, nous avons donc mobilisé notre réseau afin d'organiser une conférence caritative pour discuter du rôle que peut jouer la finance pour répondre aux enjeux sociaux et humanitaires des pays en voie de développement.

Le but de cet événement était de faire connaître notre association caritative IPACE ainsi que de collecter des fonds pour financer la construction de classes maternelles et sanitaires en faveur des enfants défavorisés vivant dans la commune pauvre de Lâm Hải, Province de Cà Mau, au sud du Vietnam. (voir page 12 du rapport)

Cette conférence, qui s'est déroulée au Théâtre Les Salons, a permis de débattre de l'impact social de certaines stratégies d'investissement ainsi que du rôle des nouvelles technologies pour répondre aux défis posés par l'inclusion financière. Elle a réuni des orateurs d'une qualité exceptionnelle, que nous remercions chaleureusement, pour leur participation bénévole :

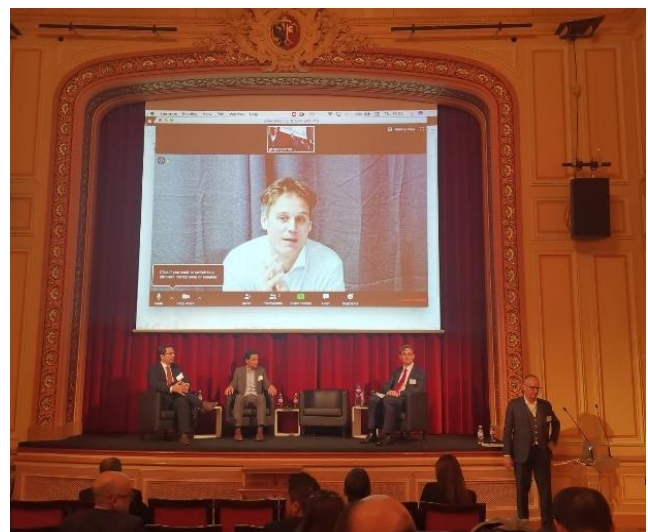
Keynote Speaker: **Dr. Maximilian Martin**, Global Head of Philanthropy, Lombard Odier

Modérateur: **Dr. Michel Girardin**, Partner - MacroGuide LLC & Lecturer in Finance - University of Geneva

Panélistes: **Roland Dominicé**, CEO and Co-founder - Symbiotics, **Bertrand Perez**, COO and Managing Director - Diem Association, **Fabio Sofia**, Managing Director - Asteria Investment Managers & President - Sustainable Finance Geneva, **Cameron Stevens**, CEO and Founder - Prodigy Finance



Présentation de l'association et de ses domaines d'intervention





La conférence a été suivie d'un cocktail dinatoire. En ligne avec les objectifs sociaux de l'association, nous avons décidé de faire appel au service de traiteur de la Croix-Rouge genevoise afin de contribuer à l'insertion professionnelle des jeunes du Semo (Semestre de motivation).



L'organisation de cet événement n'aurait pas été possible sans le soutien de nos généreux sponsors :

**Mirabaud**

**Lumen Vietnam Fund**

**Swiss Real Estate Management (Swiss Rem)**

**Marcel Knopf**

**Maximum Value**

**Seeclop**

**Domaine des Champs-Lingot**

Nous leur en sommes infiniment reconnaissants pour leur précieuse contribution et les remercions vivement d'avoir soutenu notre initiative.

Un grand merci également à :

- M. Andrea Aliotti pour les photos de l'événement
- Mme Elsa Floret pour son article « Quand la finance veut relever le défi social » publié dans l'AGEFI
- Mme Sweet Makonnen-Mebrahtu pour la conception des flyers, pledge cards et bannières
- M. Marco Rastaldi pour la mise à disposition de matériel
- Mme Dafne Rondelli et M. Joseph Chaumont du Théâtre Les Salons pour la coordination de l'événement
- Services Industriels de Genève (SIG) pour le don de matériel
- Mme Ilham Vuilloud pour l'animation de la conférence en tant que marraine de l'association
- Tous les bénévoles qui se sont mobilisés pour l'organisation de l'événement et durant la tenue de la conférence et qui ont permis de faire de cette soirée un succès

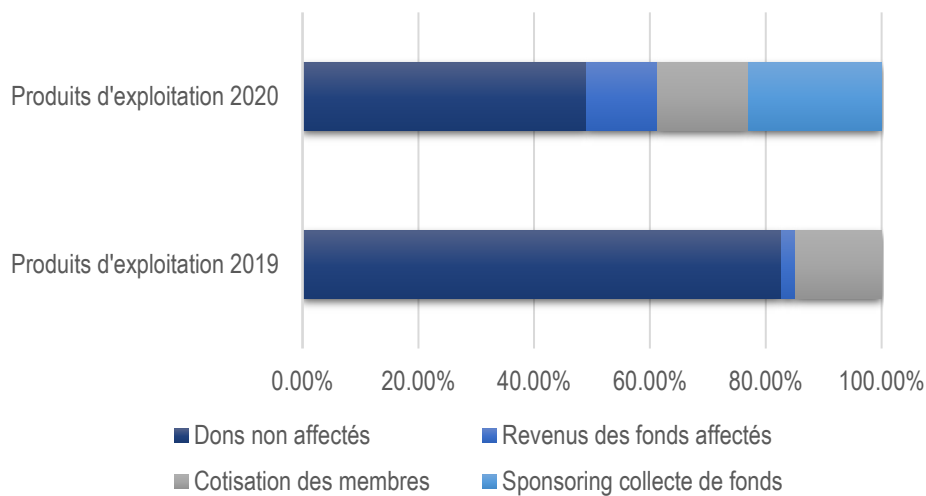
La conférence a réuni pas moins de 70 personnes et a été une franche réussite. Lors de cette conférence, l'association a récolté env. CHF 8'000 brut via le sponsoring, dons et cotisations de nouveaux membres.

## BILAN FINANCIER 2020

A la fin de l'année 2020, l'association comptait 38 membres individuels et 4 membres collectifs. En 2020, le produit des cotisations annuelles était en hausse (+ CHF 650) et s'élevait à CHF 3'050 grâce à l'adhésion de nouveaux membres individuels et collectifs.

Les produits provenant des dons non-affectés et dons affectés s'élevaient à CHF 11'997.20, en légère baisse par rapport à 2019 (- CHF 1'785.35), mais largement compensés par les revenus du sponsoring (CHF 4'500). Le sponsoring constituait une nouvelle source de financement en 2020 et s'inscrivait dans la stratégie du Comité de continuer à diversifier les sources des produits d'exploitation.

### Répartition des revenus



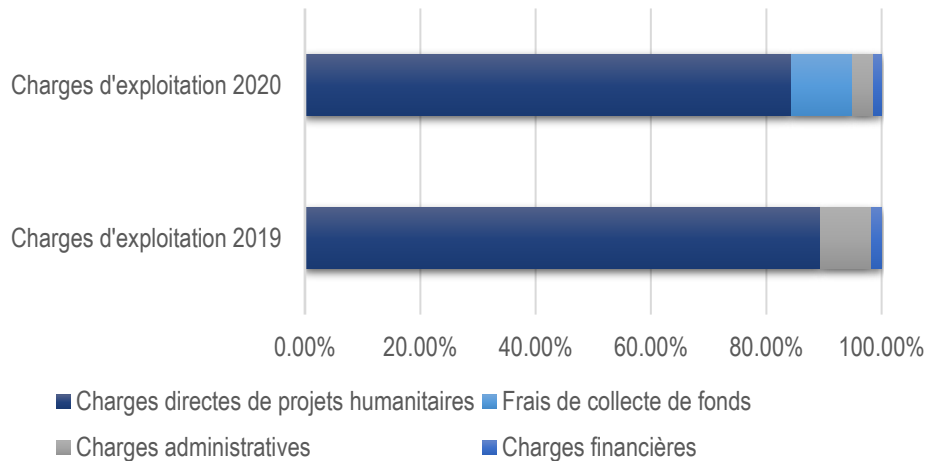
En 2020, les dépenses liées à la réalisation des projets humanitaires se montaient à CHF 15'147.10, ce qui représente une hausse importante par rapport à 2019 (+ CHF 8'659.72) expliquée notamment par le financement de la construction de classes de maternelle et des sanitaires.

Malgré un volume financier des projets plus élevé, les charges administratives et financières sont restées relativement stables en 2020 par rapport à 2019 (+ CHF 149.52) et s'élevaient à CHF 911.91.

L'organisation de la conférence caritative a engendré des frais de collecte de fonds de CHF 1'896.12, qui ont été largement couverts par les revenus du sponsoring de l'événement. 80% de ces frais d'organisation ont été versés à la Croix-Rouge Genevoise pour son service de traiteur à dimension sociale.

En 2020, les dépenses liées à la réalisation des projets humanitaires représentaient 84.36% des charges totales de l'association, suivies des charges de collecte de fonds (10.56%) et ceux d'ordre administratif et financier (5.08%). La norme 9 d'efficacité de Zewo est donc largement respectée (minimum de 65% des charges allouées aux projets humanitaires et maximum de 25% de frais de collecte de fonds)

## Répartition des charges



Le résultat de l'exercice financier 2020 est positif avec un bénéfice de CHF 1'553.57 (versus CHF 8'932.78 en 2019). Le Comité a décidé de ne pas constituer de réserves comptables et de reporter ce résultat net de l'exercice 2020 à celui de 2021.

L'objectif du Comité est de continuer à faire croître la base de membres de l'association afin de non seulement pouvoir couvrir les coûts récurrents de gestion de l'association mais également de financer les activités récurrentes d'aide humanitaire dont le soutien aux orphelinats. L'activité de recherche de fonds devrait y être plus soutenue en incorporant les subventions comme source additionnel de financement pour des projets spécifiques. Le Comité vise également à continuer à limiter les frais de fonctionnement. A cet égard et pour une utilisation encore plus efficiente des dons, le Comité va utiliser, à partir de 2021, la plateforme TransferWise pour minimiser les frais bancaires et frais de change.

Les comptes ont été révisés par BEAU HLB (AUDIT) SA, Genève qui a effectué un contrôle succinct selon la norme audit NAS 910. L'intégralité des comptes annuels est disponible en téléchargement sur notre site internet.

**Association Impact Philanthropy and Children Empowerment (IPACE)**

**Bilan**

**Pour l'exercice clos au 31 décembre 2020 (avec indications comparatives de l'exercice précédent)**

Tous les montants sont en CHF

	31.12.2020	31.12.2019
<b><u>Actifs</u></b>		
Liquidités	11 024.85	9 432.78
Débiteurs	0.00	0.00
Actifs transitoires	0.00	0.00
<b>Total Actifs</b>	<b>11 024.85</b>	<b>9 432.78</b>
<b><u>Passifs</u></b>		
Créanciers	0.00	0.00
Passifs transitoires	538.50	500.00
Fonds affectés	0.00	0.00
Résultats reportés 2019	8 932.78	
Résultats	1 553.57	8 932.78
<b>Total Passifs</b>	<b>11 024.85</b>	<b>9 432.78</b>



Association Impact Philanthropy and Children Empowerment (IPACE)

Compte de résultat

Pour l'exercice clos au 31 décembre 2020 (avec indications comparatives de l'exercice précédent)

Tous les montants sont en CHF

	31.12.2020	31.12.2019
<b><u>Produits d'exploitation</u></b>		
Revenus des fonds affectés	2 400.00	400.00
Dons non affectés	9 597.20	13 382.55
Cotisation des membres	3 050.00	2 400.00
Sponsoring collecte de fonds	4 500.00	0.00
<b>Total produits d'exploitation</b>	<b>19 547.20</b>	<b>16 182.55</b>
<b><u>Charges d'exploitation</u></b>		
Charges directes de projets humanitaires	15 147.10	6 487.38
Frais de collecte de fonds	1 896.12	0.00
Charges administratives	671.86	637.19
<b>Total charges d'exploitation</b>	<b>17 715.08</b>	<b>7 124.57</b>
<b>Résultat d'exploitation</b>	<b>1 832.12</b>	<b>9 057.98</b>
<b>Résultat financier</b>	<b>-240.05</b>	<b>-125.20</b>
<b>Résultat exceptionnel</b>	<b>-38.50</b>	<b>0.00</b>
<b>Résultat net de l'exercice</b>	<b>1 553.57</b>	<b>8 932.78</b>



## REMERCIEMENTS

Un très grand merci à nos donatrices et donateurs, membres, sponsors, conférenciers, partenaires et bénévoles qui ont permis à IPACE de mettre en œuvre de nombreux projets humanitaires durant cette année si particulière.

En 2020, IPACE a été soutenue par les institutions suivantes que nous remercions chaleureusement :

**A-XIOM Solutions**

**Crescendo Capital**

**Decalia**

**Demole Capital Partners**

**Domaine des Champs-Lingot**

**Lumen Vietnam Fund**

**Maximum Value**

**Mirabaud**

**P2P Lending Fund**

**Restaurant Sen**

**Secclap**

**Swiss Real Estate Management (Swiss Rem)**

## IPACE EN 2020

### COMITÉ

Le Comité se compose des membres suivants qui ont été élus à l'AG constitutive du 13.3.2019 pour un mandat de 3 ans, renouvelable :

- Président : Manh-Khiêm Nguyen
- Vice-Président : Pierre Schick
- Trésorier : Elie Nada
- Secrétaire Général : Grégory Perret
- Responsable de la communication : Jade Reymond

### CONTRÔLE DES COMPTES

- Organe de révision indépendant : BEAU HLB (AUDIT) SA, Genève

### COMPTABILITE

- Michael Anthony Palma

### GESTION DE PROJETS

- Kim Chi Dinh Nguyen

### COORDINATEURS A L'ÉTRANGER

- Le Thi Thu Nga, Vietnam
- Thị Anh Tuyet Nguyen, Vietnam

### PARTENAIRES DE TERRAIN

- Association caritative Ban từ thiện xã hội Phật giáo tỉnh Cà Mau, Vietnam
- Association caritative Hội từ thiện Chùa Long Phước, Vietnam
- Missionaries of Christ's Charity, Vietnam

### MARRAINE & AMBASSADRICE

- Ilham Vuilloud

### DESIGNER GRAPHIQUE

- Sweet Makonnen-Mebrahtu

### EVENEMENTIEL

- Kim Nguyen

### MEMBRES COLLECTIFS

